



INVENTAR EL ESPACIO

Martha Lilia Jauffred Gorostiza

Roberto Yáñez

LUZ DE TRABAJO

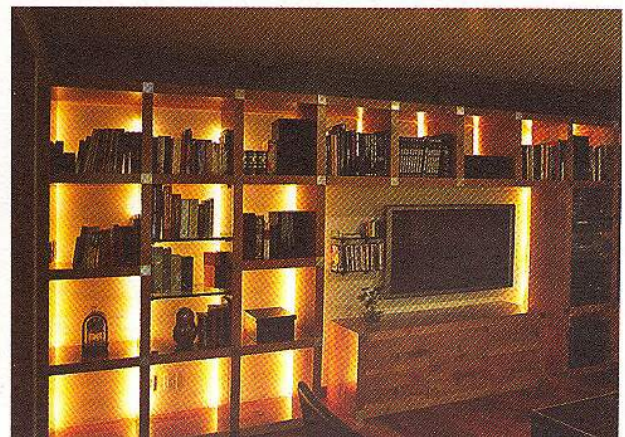
Es el tipo de iluminación necesaria para realizar una tarea específica. Independientemente de donde esté colocada la fuente de luz, es importante que permita ver con claridad una determinada área, como una isla en la cocina, un escritorio en el estudio u otros sitios de trabajo.

ACENTOS DE LUZ

Constituyen una de las formas más dramáticas de iluminación. Consisten en la concentración del haz luminoso en un punto focal. Estos tipos de iluminación permiten, al ser manipulados, crear efectos y jugar con la intensidad, dirección, color y dimensión de la luz, definiendo zonas contrastadas de luz y sombra.

LUZ SUPERIOR

Iluminar una habitación a partir de una o varias luces instaladas en el techo es la forma convencional de un esquema de iluminación. Las luces superiores forman un cono. Si la luz se concentra en medio de una habitación no alcanzará a bañar las paredes, lo que puede dar un efecto melancólico, pues, aún cuando el piso esté iluminado, la periferia del cuarto permanecerá en sombras. Las luces superiores tienden a funcionar en cuartos de techos altos o de doble altura, porque la distancia permite que los rayos se intercalen y adquieran una apariencia más difusa en el espacio.



En el diseño de iluminación el efecto no se relaciona con el color del haz lumínico, sino con el que éste produce en los objetos.

PRINCIPALES EFECTOS DE ILUMINACIÓN

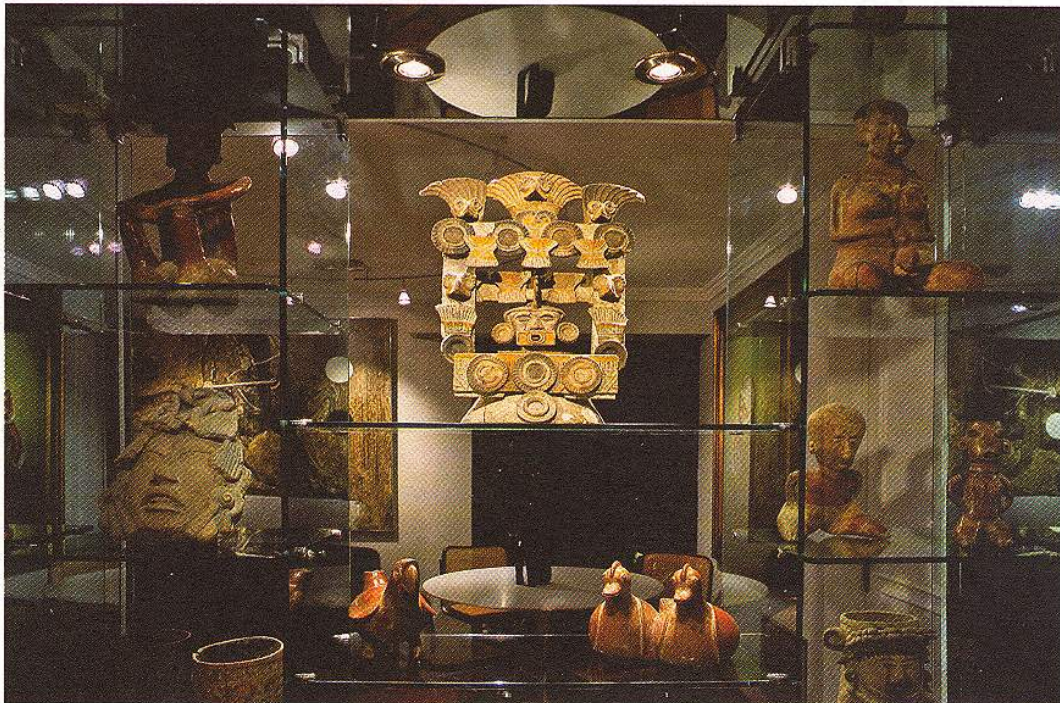
Identificar las funciones más comunes que cumplen las fuentes de luz en un espacio implica comprender que una buena iluminación tiene en la versatilidad a su mejor aliado; por ello, es necesario conocer los tipos y calidades de luz que existen.

LUZ GENERAL

Es una forma de iluminación primaria; se logra con una fuente luminosa situada al centro de la habitación. Si se le utiliza como única fuente, no se cubre la totalidad del espacio y éste puede resultar monótono.

LUZ AMBIENTAL

Sirve para inducir estados de ánimo a través de la modulación de la luz. Este tipo de iluminación crea distintos efectos en el usuario: relajación, concentración, activación, etcétera.





Los principales elementos decorativos de una casa se renuevan por medio de un diseño de luces, sobre todo si éste genera contrastes en el espacio.

COLORIDO

Las variadas fuentes de luz generan distintas temperaturas y cada una de éstas produce un color. Existen diferencias en la calidad de la luz que emiten las fuentes según se trate de lámparas incandescentes, fluorescentes o de halógeno. La luz amarilla ofrece calidez, en tanto que la de los focos comunes, las lámparas de bajo voltaje y la blanca, emiten la frialdad lumínica del halógeno. La luz fluorescente puede ser cálida o fría, dependiendo del voltaje de la lámpara, aunque el fenómeno de la fluorescencia le imprime cierta tonalidad de gris. En el diseño de iluminación no es tan importante el color del haz lumínico, sino el color que éste produce en los objetos que ilumina. Este colorido se puede alterar con la tonalidad de agentes externos como los reflectores o las pantallas de las lámparas. Si el interior de alguno de estos aditamentos es dorado, la luz adquirirá calidez, en cambio, si es de color plateado se intensificará la frialdad de la luz blanca.

LUZ PUNTUAL

Este efecto utiliza un haz luminoso que atrae la mirada hacia los aspectos significativos de una habitación, señalándolos y resaltándolos sobre otros componentes de menor interés. Una luz puntual resulta más atractiva cuando su fuente permanece oculta, sin competir con el objeto iluminando. Hay que considerar que la iluminación intensa decolora y llega a crear la sensación de que los objetos están aplanados. Las lámparas miniatura de bajo voltaje son ideales para una buena luz puntual.

BARRIDO DE PAREDES

Para enfatizar las superficies verticales de un cuarto las luces se instalan en un dispositivo, como un cajillo, por ejemplo, insertado en una entrecalle ubicada en el techo, a una distancia aproximada de 70 centímetros, desde donde hace ángulo con las paredes. De esta manera la luz se derrama sobre los muros, enfatizando sus texturas y generando la sensación de mayor amplitud horizontal. El barrido de paredes es muy efectivo para iluminar objetos colocados en muros; mientras más claro sea el color de éstos, mayor será la cantidad de luz que reflejará.



SALA Y COMEDOR

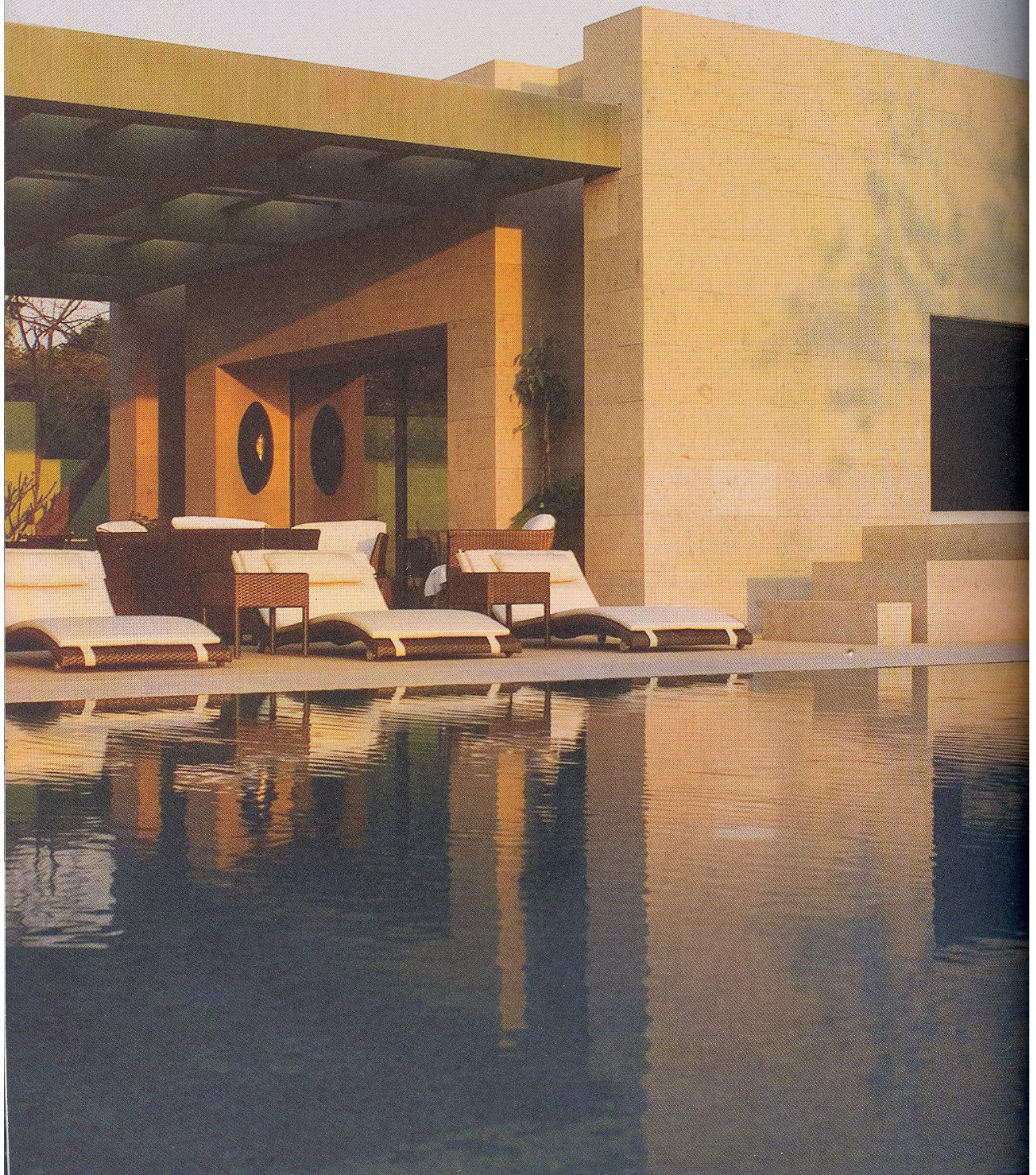
En habitaciones de uso continuo la luz debe tener varias facetas, lo que implica lograr armonía entre los tipos de iluminación, para tener la luz adecuada a las diferentes actividades. Por ejemplo, en un comedor, durante el día, la iluminación se antoja alegre y brillante, pero al anochecer se puede desear una luz suave que bañe la comida sin ensombrecer los rostros de los comensales.

Una sugerencia, propia de lugares para recibir visitantes a cualquier hora del día, consiste en tener un primer nivel de iluminación general, proveniente de una luz superior colocada al centro. También se puede optar por los candelabros que, además de ser decorativos, sirven de punto focal. Si se les ubica en el techo, sobre la mesa del comedor, iluminarán con suficiente claridad la superficie de ésta, además de crear interesantes juegos de brillos y sombras, que son más notorios en los clásicos candelabros de cristal.

La propuesta de una luz colgante se extiende a lámparas suspendidas con difusores de cristal transparente que parecen flotar en el espacio. Vale la pena echar un vistazo a los modernos diseños de la firma italiana Fabbian, los cuales cuentan con un sistema de finos hilos de acero ajustables a distintas alturas a su estructura de metal cromado.

Ahora bien, a pesar de su presencia estética, los candelabros no proveen la suficiente luz para la totalidad de un cuarto; además, una única fuente superior resulta plana y aburrida. Por ello se puede recurrir a un segundo nivel de iluminación complementaria a la superior y colocar diferentes lámparas dispuestas alrededor de la habitación que alumbren las esquinas –hay que procurar la instalación de suficientes enchufes alrededor de la pieza y disponerlos en el piso o de manera horizontal en el muro para que se noten lo menos posible–. Ésta es una propuesta especialmente fácil de llevar a cabo en la sala, aunque hay que tener cuidado en no dar la apariencia de una tienda de lámparas.

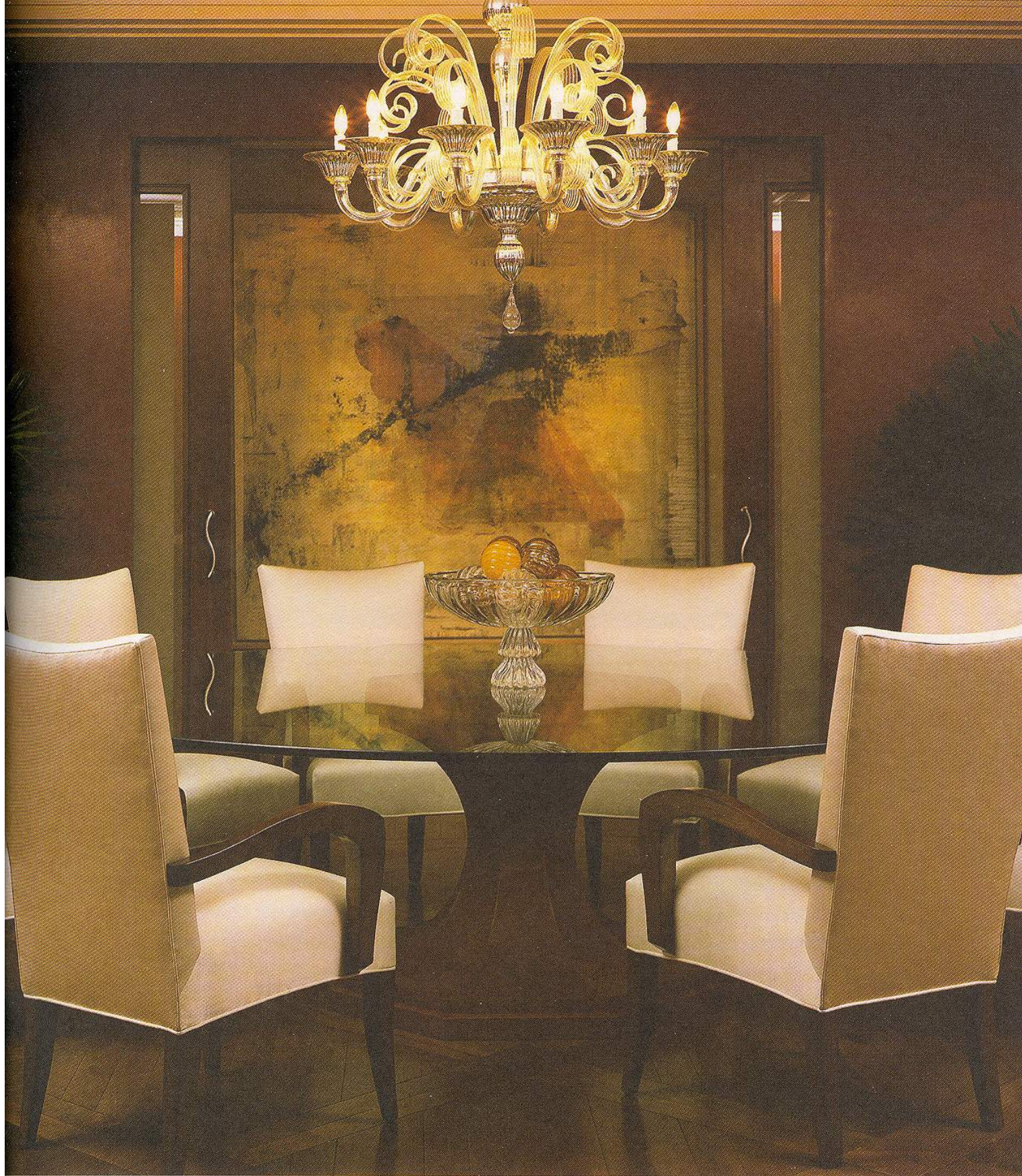
En diseños de iluminación más modernos esta segunda capa de luz puede lograrse de forma indirecta con los "barridos de pared" o con una fuente de luz escondida bajo los gabinetes o vitrinas de los muros, muebles que se acostumbran en la sala para exhibir adornos y en el comedor para guardar las vajillas. También es posible tener una segunda fuente de luz inferior que se encuentre oculta atrás de un mueble o bajo alguna planta, lo que proyectará figuras de sombras en el techo. Por último, un tercer nivel de iluminación se puede integrar al drama de las luces puntuales que bañen objetos especiales alrededor de la habitación, creando una mayor sensación de intimidad.



LA ALBERCA DENTRO DEL PROYECTO RESIDENCIAL

- Es un elemento estético de gran funcionalidad.
- Incrementa el valor de la casa.
- Proporciona un área especial para el esparcimiento familiar y el desarrollo de actividades sociales con amigos.
- En la mayoría de los casos, abate el calor en el área donde se encuentra.
- La zona donde se ubica puede ser un lugar especial para relajarse y reflexionar.
- Proporciona un espacio para el entrenamiento físico.





Los tres niveles de iluminación crean espacios funcionales
y confirman un proyecto de iluminación bien logrado.